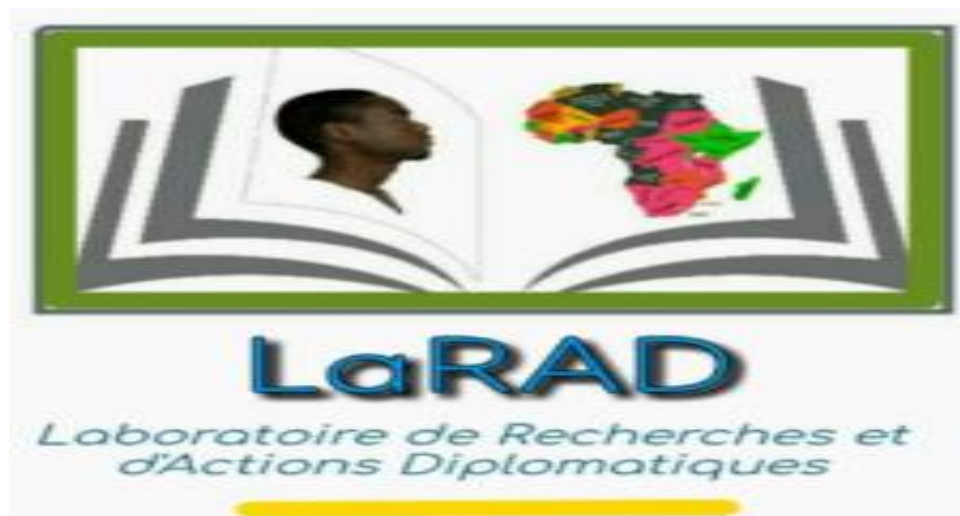


La pandémie du Coronavirus a-t-elle influencé la structure de la pyramide de Maslow ?

Développez

Par : NZOGO NZOGO Vincent



INTRODUCTION

Fin 2019 en Chine, est apparu la première manifestation du coronavirus qui, au fil du temps se propageait pour devenir une pandémie, une crise sanitaire internationale, bouleversant sur son passage le rythme de vie des peuples, l'organisation des Etats, le fonctionnement des systèmes, le déroulement de l'économie etc. Contraignant le monde entier à changer son processus normal et habituel du mode vie et donc de la satisfaction des besoins. C'est dans ce contexte qu'apparaît la pyramide de Maslow ou pyramide des besoins, qui fait la hiérarchisation des besoins selon leur importance partant des besoins physiologiques, de protection ou de sécurité, d'affection ou d'appartenance, aux besoins d'estime et d'autoréalisation ou d'accomplissement personnel. Dont la théorie est fondée sur la motivation qui pousse les individus à satisfaire un besoin précis. En présence de la pandémie et des changements qu'elle a apportée, l'on se demande si la structure hiérarchique de la pyramide de Maslow a résisté ou non à l'influence du Coronavirus ? Ainsi, nous présenterons la pyramide de Maslow (I), nous critiquerons sa structure (II) et nous verrons la structure de la pyramide de Maslow dans le contexte du Coronavirus (III).

I. PRESENTATION DE LA PYRAMIDE MASLOW

Elaborer par Abraham Maslow dans les années 1940, plus précisément en 1943, la pyramide de Maslow est une théorie selon laquelle les motivations d'une personne découlent de ses besoins non satisfaits. Selon le psychologue Maslow, certains sont plus importants que d'autres. Il distingue cinq besoins différents chez l'Homme, qu'il repartit en cinq niveaux. Les besoins de bases ou physiologiques regroupent les besoins qui engagent la survie, le second groupe de besoins prend en compte l'aménagement de la vie ou la sécurité, au troisième plan nous avons les besoins sociaux ou d'affection, au quatrième plan nous avons les besoins d'estime, au cinquième niveau il y a les besoins d'accomplissement de soi.

Confère pyramide de Maslow ci-dessous.

Pyramide des besoins

La pyramide des besoins est une théorie élaborée à partir des observations réalisées dans les années 1940 par le [psychologue Abraham Maslow](#) sur la [motivation](#). (L'article où Maslow expose sa théorie de la motivation, *A Theory of Human Motivation*, est paru en 1943 et, s'il mentionne une hiérarchie des besoins, il ne la représente jamais sous la forme figée d'une pyramide. Au contraire, il montre principalement son aspect dynamique.)



D'après Maslow cette hiérarchie est statique et universelle, c'est-à-dire typique à tous les Hommes. Cependant plus tard il a relativisé cette fixité, soulignant le fait que tous les besoins n'ont pas le même niveau d'importance et surtout qu'il n'apparaissent pas tous au même moment. Et que selon la progression de satisfaction d'un besoin, un autre débutait à se faire ressentir, progressant de la sorte de façon échelonnée. Exemple un individu peut être satisfait à 80% de ses besoins physiologiques, à 60% de ses besoins de sécurité, à 50% de ses besoins d'affection et ainsi de suite.

Cependant la pyramide de Maslow n'est pas restée dans son état d'origine, elle a été développée et appliquée à d'autres domaines tels que le management, en marketing et dans le contexte de l'immigration. En management elle permet au manager de comprendre les motivations des salariés et de cerner leurs besoins. Il existe une pyramide de Maslow du salarié (ou du travail) qui fait la classification de ses besoins selon la structure de la pyramide

de base. En marketing, elle permet de cerner les besoins du consommateur et de lui proposer un produit en conséquence. Elle vise dans ce cadre à maximiser les ventes du produit tout en satisfaisant la clientèle. Et dans le cadre de l'immigration, elle permet d'observer pour un Etat les raisons qui incitent à l'immigration à partir de la hiérarchie de la pyramide de Maslow.

II. CRITIQUES ET LIMITES

La pyramide de Maslow est l'un des modèles de la motivation les plus répandus du fait de sa simplicité et de sa compréhension facile, mais il possède plusieurs limites qui ont conduit à sa réfutation presque totale.

La première de ces limites tient dans l'absence de données scientifiques pour vérifier, justifier le modèle. Des scientifiques comme : Clark (1960) ; Cofer et Appley ; Vroom (1964) ont critiqué le modèle. Maslow s'est exclusivement limité à étudier la population Occidentale. Il n'a pas pris en compte le reste du monde dans son analyse, mais sur la base de l'échantillon statistique que représentaient les occidentaux, il a conclu que ses résultats montrent la classification universelle des besoins des Hommes : c'est la raison pour laquelle on l'appelle aussi la « *Pyramide Occidentale*. » Dans ce contexte, la pyramide de Maslow est biaisée parce qu'elle ne prend pas en compte les origines, la culture, la classe sociale des peuples. Ce n'est que plus tard que ces paramètres ont été introduits dans le modèle. D'autres auteurs ont mis l'accent sur la hiérarchie des besoins pour contester et non discréditer la théorie de Maslow, notamment Frederick Herzberg (1923-2000, Etats-Unis). Démontre que les besoins vitaux ou physiologiques n'ont pas la même importance, à l'exemple du besoin de respiration et celui du logement ou du vêtement. En effet si on fait dix minutes sans respirer, la mort sera déclarée mais on peut rester sans logement durant des années sans mourir. On peut ne pas manger durant des semaines mais si on en fait autant avec de l'eau la situation change. L'Homme étant un être social, le besoin d'affection ou de reconnaissance (N°3) est aussi vital pour lui que les besoins physiologique (N°1). Un déficit d'affection peut entraîner une grande insécurité pour tant sans menace physique apparente, quel que soit le niveau de satisfaction des besoins physiologiques. Le Japon est un pays où la population arrive généralement à satisfaire ses besoins physiologiques et de sécurité, mais le nombre de suicide lié à l'honneur ou à l'estime est un phénomène social appelé : « *seppuku, historiquement et hara-kiri (signifiant ; coupure au ventre), actuellement.* » on voit par là que les conséquences de l'absence de satisfaction des besoins physiologiques a les mêmes conséquences que l'absence d'estime de soi. De plus, on constate que dans plusieurs parties du monde le taux de fécondité et de natalité a baissé à cause à cause de la forte scolarisation des femmes qui cherchent premièrement à s'auto-réaliser et se faire valoriser (estimer) dans la société négligeant d'avoir un partenaire affectif ou réduisent les rapports sociaux (besoin d'affection) et les relations

sexuelles (besoin physiologique) pour atteindre leurs objectifs ; après lesquels elles pourront s'adonner à la satisfaction de ces besoins non satisfait jusque-là.

Confères documents ci-dessous.

FIGURE 1 Taux globaux de fécondité, 1851-1950

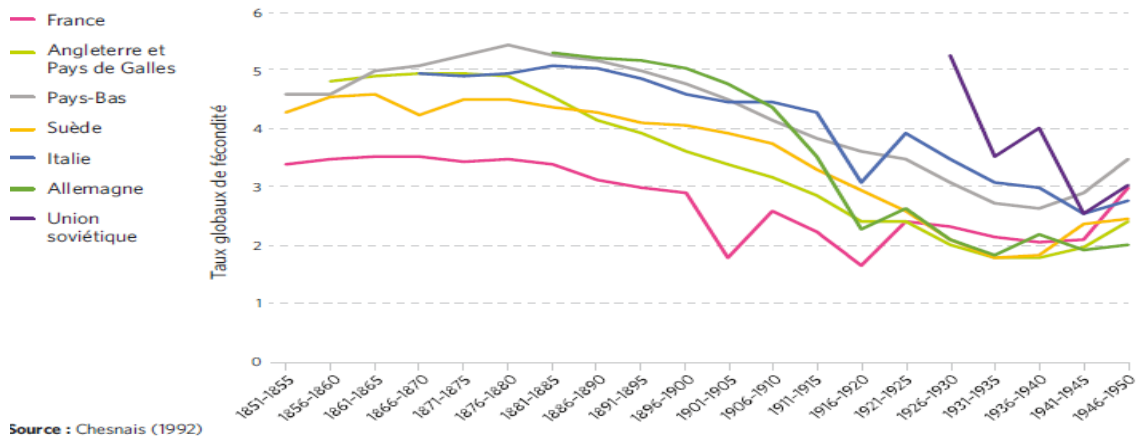
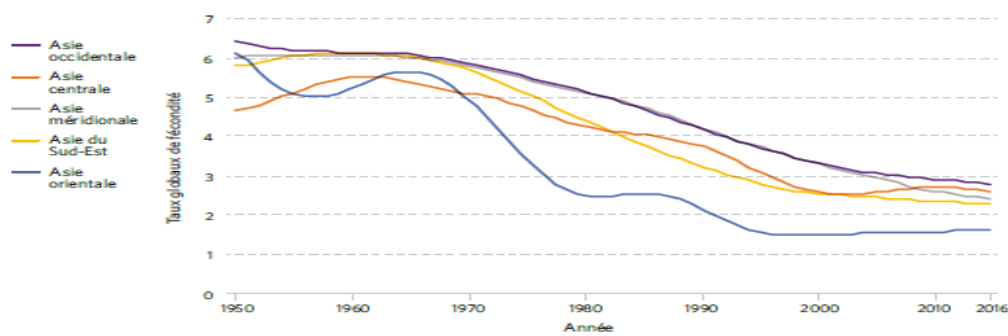


FIGURE 2 Taux globaux de fécondité, régions d'Asie, 1950-2016



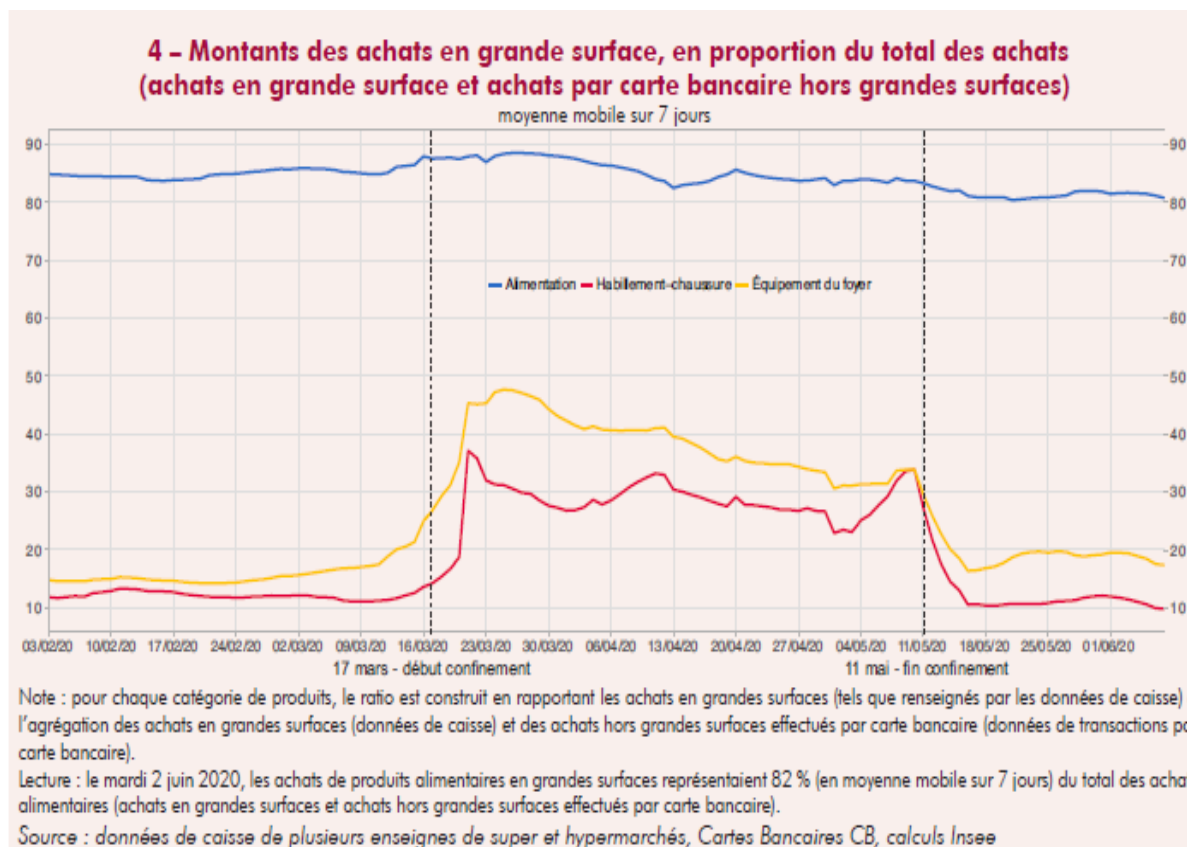
Il faut souligner le fait que les besoins diffèrent selon les régions, les régimes politiques, les modèles économiques, les croyances, l'éducation. Cependant de nos jours, la mondialisation tend comme à harmoniser le style de vie, les habitudes de consommation, les coutumes se modernisent, les traditions sont revue, de telle sorte que les besoins deviennent presque les mêmes dans l'ensemble des pays.

III. LA PYRAMIDE DE MASLOW DANS LE CONTEXTE DU CORONAVIRUS

La pandémie du coronavirus n'a pas manqué de remettre sur la table de discussion l'influence du coronavirus sur la pyramide de Maslow. En effet comme tous les chocs récents que le monde a connu, tel que sur le plan économique avec la crise financière internationale de 2008-2009, la question de la pyramide de Maslow est souvent prise comme modèle pour comprendre le comportement que les agents ont en situation de crise et d'observer par là ; leur processus de satisfaction des besoins. En ce qui concerne l'action du Coronavirus sur la pyramide de Maslow, les avis des experts sont divergents. Certains cherchant à démontrer que le Coronavirus réhabilite la pyramide de Maslow ; et d'autres tentant de prouver la vraisemblance des limites de la pyramide de Maslow.

- ❖ Pour les premiers, le Coronavirus a permis de démontrer à travers le comportement des individus que, la hiérarchie des besoins telle que le déclare la « *théorie de la motivation* » de Maslow rebat les cartes en faveur de la pyramide de Maslow. En effet dans le contexte instable du début d'année 2020, le Covid-19 qui concerne tout le monde sans distinction apparente de niveau social, de goûts de consommation, d'âge ou de genre, engage primordialement la survie des personnes et donc sous-entend une menace. Avant la décision de confinement total, les individus vivaient juste en respectant les mesures préconisées par les autorités, mais lorsque la décision de confinement fut prise en mi-mars 2020, c'est alors qu'on a pu observer le respect de la hiérarchie de la pyramide de Maslow. La première réaction des ménages fut de se ruer dans les grandes surfaces afin de faire des provisions durables dans le cadre du confinement. Les achats massifs des denrées alimentaires sont redevenus la priorité (N°1 de la pyramide).

Confère documents ci-dessous cas de la France.



Nous constatons d'après ce graphique qu'en la période de mi-mars, précisément à partir du 17/03/2020, date de début du confinement total, que les achats en besoins alimentaires, vestimentaires et de logement (besoins physiologiques) augmentent massivement et suivent relativement la même tendance durant toute la période de confinement (c'est-à-dire : du 23/03 au 11/05/2020) avant de chuter à la fin du confinement.

De plus les transactions en ligne auprès des grandes surfaces dans le but de se faire approvisionner en vivres ont augmenté au début et ont évolué durant le confinement.

Confère documents ci-dessous.

L'impact du COVID-19 sur les achats en ligne

Évolution du volume de transactions réalisées en ligne pour les secteurs sélectionnés dans le monde *

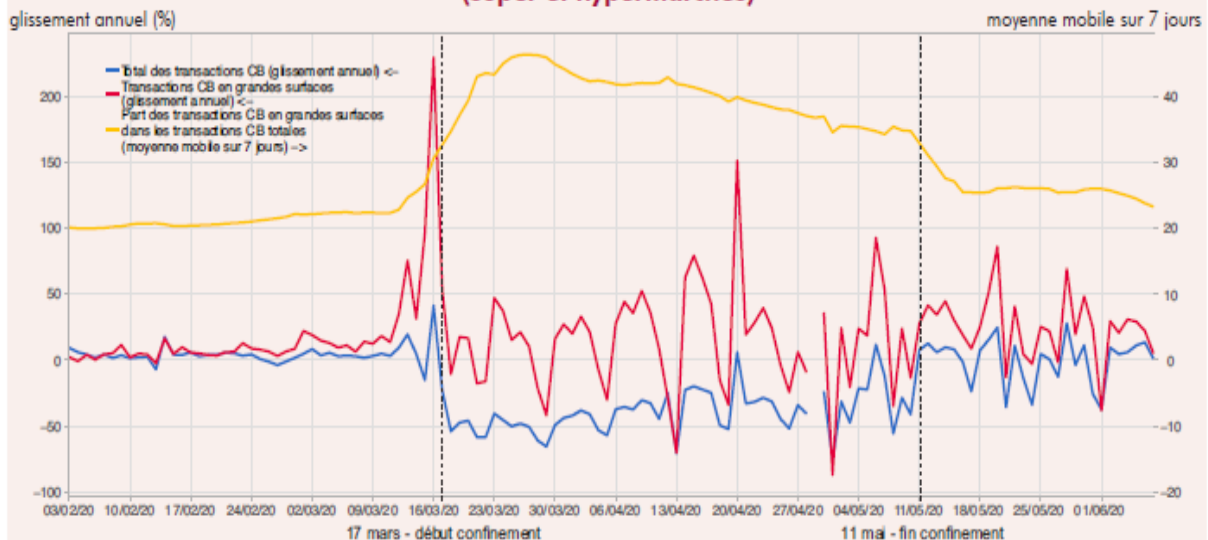


* comparaison entre la semaine du 8-15 mars et la moyenne des six premières semaines de l'année 2020.
Étude réalisée à partir des données de 4,4 milliards de sessions utilisateurs.
Source : ContentSquare



statista

3 – Total des transactions par carte bancaire et transactions par carte bancaire en grande surface (super et hypermarchés)



Note : les transactions en grandes surfaces désignent les transactions par carte bancaire effectuées en super et hypermarchés. Pour plus de lisibilité, la valeur du glissement annuel correspondant au mercredi 29 avril 2020 a été supprimée car le jour comparable en 2019 étant le mercredi 1^{er} mai, le glissement annuel associé est très élevé.

Lecture : le mardi 2 juin 2020, les transactions par carte bancaire étaient supérieures de 9% à ce qu'elles étaient le mardi 4 juin 2019. Ce même jour, les transactions par carte bancaire effectuées en super et hypermarchés représentaient 26% (en moyenne mobile sur 7 jours) du total des transactions par carte bancaire.

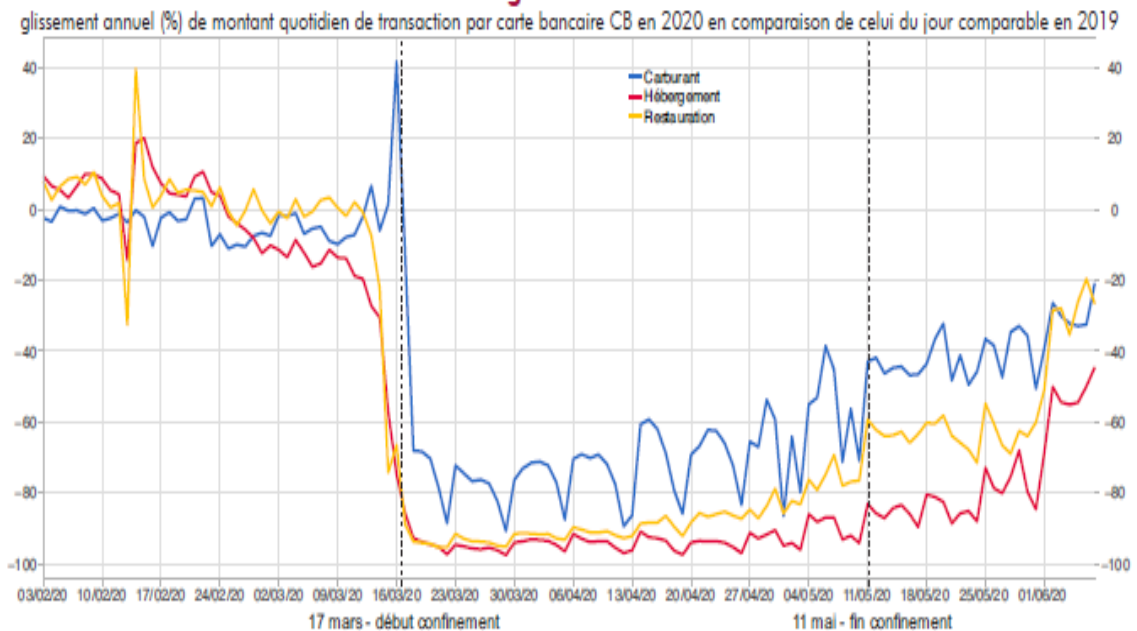
Source : Cartes Bancaires CB, calculs Insee

Les besoins de sécurité se sont fortement faits exprimer dans plusieurs pays dans lesquelles la population était d'avis ; de rentrer en confinement partielle, et a elle-même réclamé plus tard un confinement total : cas de la France, l'Italie et l'Espagne. Les populations ont aussi désiré des mesures plus strictes dans le cadre de leur protection et de la sécurité sanitaire de chacun. Ainsi les populations ont accepté se priver de leur liberté pour se mettre en sécurité dans les

maisons, en réduisant au maximum leur déplacement ; ce qui fait d'ailleurs baisser l'achat ou la consommation de carburant, ainsi que pour l'hôtellerie et la restauration hors domicile, qui débute lors du confinement et la reprise s'effectue à la fin du confinement.

Confère document ci-dessous.

2 - Transactions par carte bancaire CB pour les achats de carburant et pour les achats dans le secteur de l'hébergement et de la restauration



Lecture : le mardi 2 juin 2020, les transactions par carte bancaire dans le secteur de la restauration étaient inférieures de 28 % à ce qu'elles étaient le mardi 4 juin 2019.

Source : Cartes Bancaires CB, calculs Insee

De même, on a observé la récession de plusieurs activités, à cause du fait que la sécurité des personnes l'y obligeait. C'est ainsi que dans le secteur de l'industrie il y a eu une baisse considérable par rapport aux précédentes années au court normal.

Durant le confinement les personnes vivant ensemble ont eu l'occasion de prendre assez de temps ensemble, en famille, en couple, renforçant ainsi l'amour ou le groupe social (besoins d'appartenance ou d'amour). D'après les estimations des Etats européens, la phase de confinement devrait favoriser une hausse de natalité et permettre le remplacement du nombre de décès dû au Covid-19. De même, les relations parents-enfants se seraient améliorées de 20%. Ainsi, les rapports familiaux se seraient resserrés durant la phase de confinement. Il faut ajouter et préciser que les besoins d'estime qui englobent : le respect des autres, le sentiment d'utilité, la considération ont permis d'harmoniser les relations durant le confinement et éviter les débordements. Lorsque ceux-ci n'étaient pas satisfaits en confinement et non pris en compte par un conjoint par exemple, il y avait des violences conjugales.

Confère documents ci-dessous cas de la France.

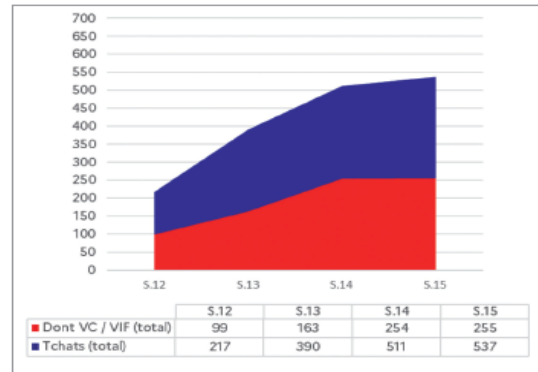
Dispositifs d'alerte / Plateforme de signalement des violences



La plateforme de signalement des violences arretonslesviolences.gouv.fr est animée 24H/24 et 7jrs/7 par des policiers et des gendarmes formés. Depuis le confinement, on observe une nette augmentation des tchats reçus, notamment de ceux qui concernent les violences conjugales et intrafamiliales ».

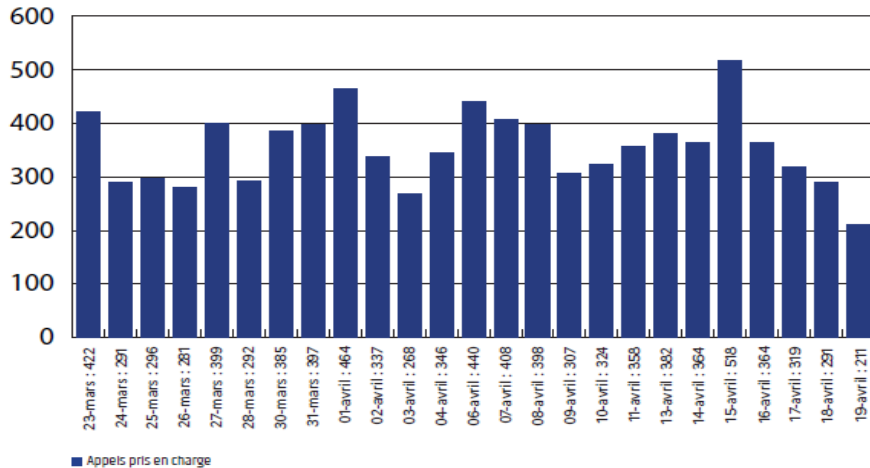


Nombre total de tchats et part de tchats VIF



Dispositifs d'écoute / Ligne d'écoute 3919

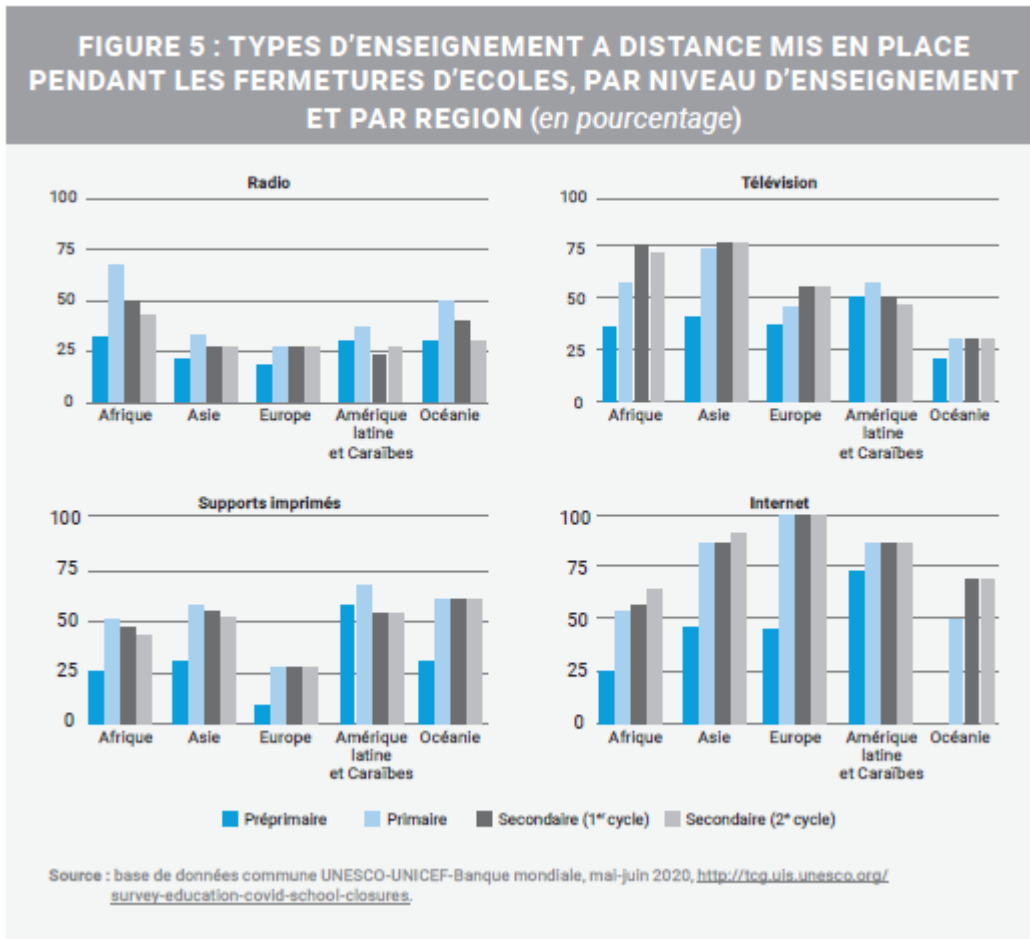
Nombre d'appels reçus et pris en charge par jour depuis le confinement



Pour les travailleurs et les élèves de lycées et universités malgré la fermeture des lieux de travail et de d'étude, le travail et les cours en ligne ont montré que les envies de d'accomplissement de soi à travers le succès dans le travail à accomplir et dans le succès scolaire ne se sont pas réduits à cause du confinement. A l'exemple des étudiants, ils ont continué à apprendre afin de réussir malgré le confinement. Leurs ambitions de s'accomplir

n'ont pas baissé pour autant et se sont donc adaptés adapter au moyens de transmission des cours.

Confère documents ci-dessous cas du monde.



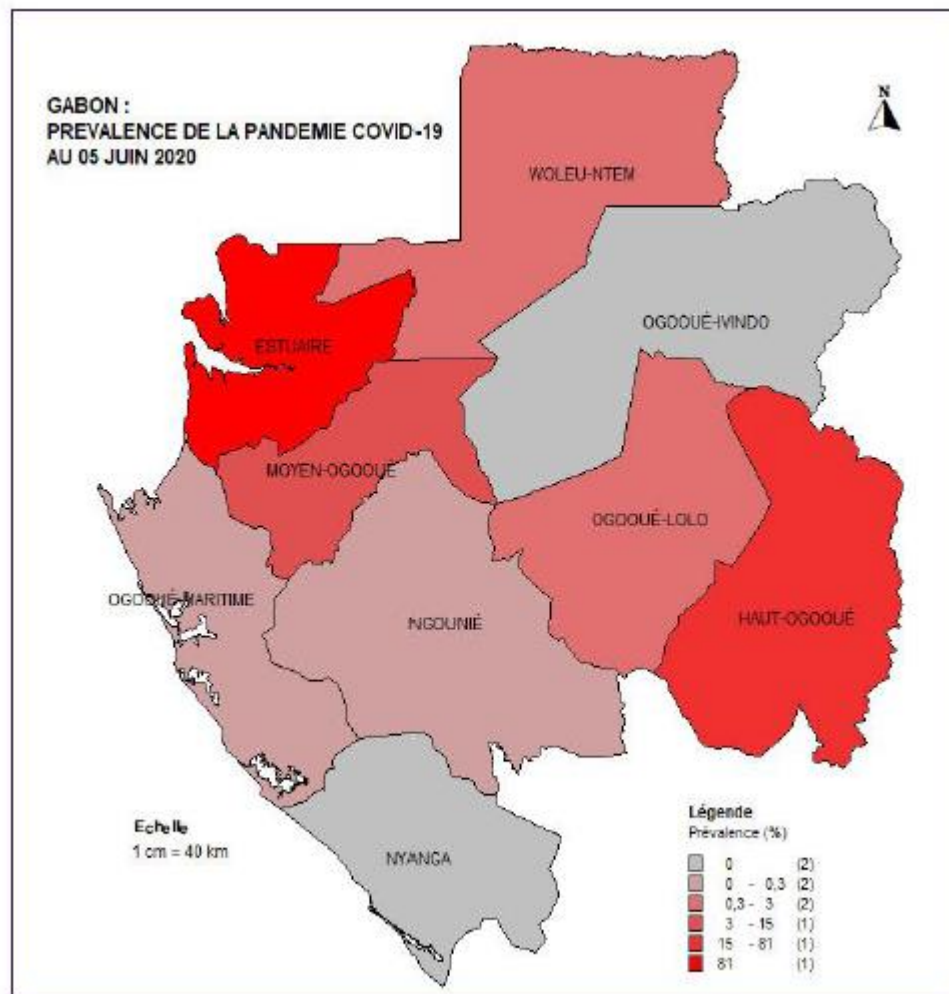
Nous voyons de la sorte que la hiérarchie des besoins selon Maslow est respectée durant le confinement. Certes tous les besoins ne sont satisfaits par tout le monde au même rythme ni au même niveau et d'autres d'ailleurs sont insatisfaits (cas des violences conjugales) mais cela n'empêche pas de voir la progression des besoins selon la structure de la pyramide Maslow.

❖ Pour les seconds, c'est-à-dire les experts pensant que la pyramide de Maslow révèle d'avantage ses limites, la véritable limite est démontré lorsqu'on prend en compte les réalités économiques, politiques, (...) et l'engagement des autorités à convenablement satisfaire les besoins ou requêtes de sa population.

Dans le cas du Gabon par exemple, où nous voyons que la nécessité pour la population de satisfaire ses besoins primaires et de se mettre en sécurité lors de l'entrée en confinement, mais qui est dans l'obligance de se mettre en danger en bravant le confinement et

certaines mesures de sécurité telle que « éviter les rassemblements » pour aller travailler afin de subvenir à leurs besoins physiologiques évitant ainsi la mort et protégeant ainsi leur famille qui représente le niveau trois (3) de la pyramide qui fait état des besoins d'amour ou sociaux.

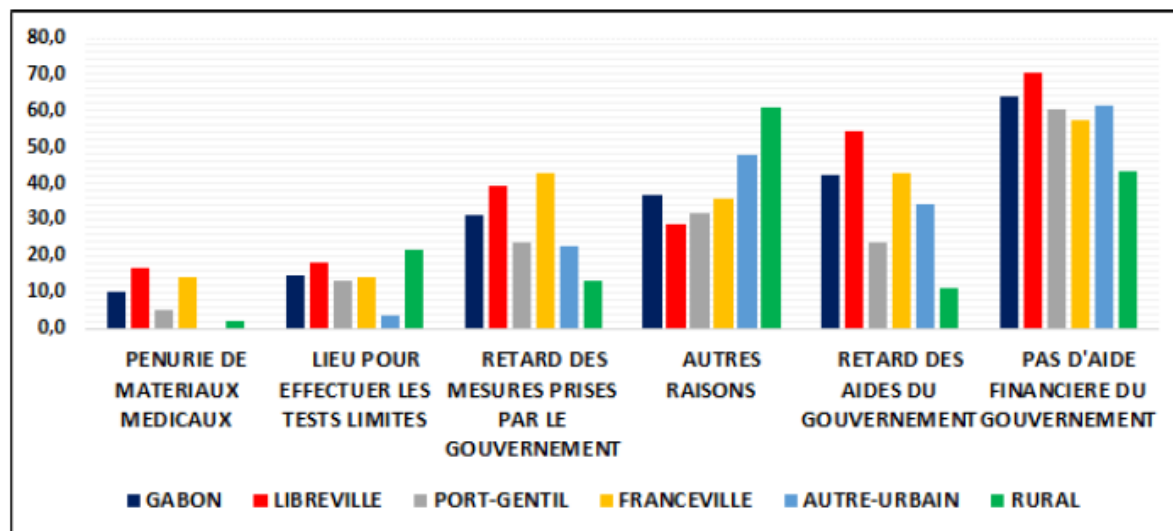
Confère documents ci-dessous cas du Gabon.



Réalisation : Service Cartographie, DGS, à partir des données du COPI/L datant du 05 juin 2020

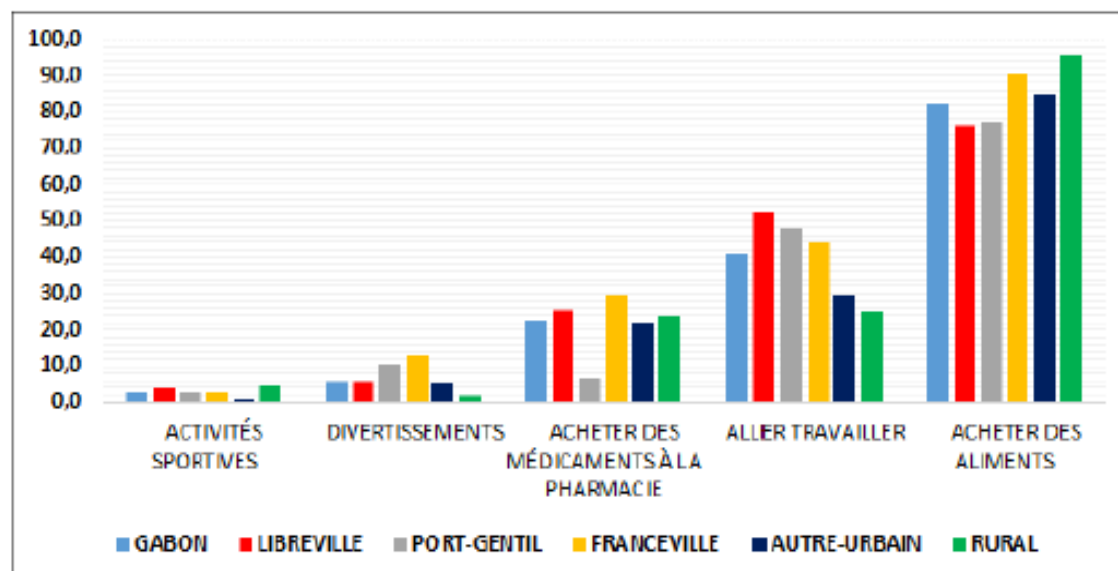
Dans l'ensemble, un quart de ménages affirme ne pas être satisfait par les mesures prises par le gouvernement face à la crise sanitaire. Comparativement aux autres villes et au milieu rural, c'est à Libreville (32,2%) et à Port-Gentil (30,2%) où l'on enregistre plus de ménages insatisfaits. Par ailleurs, les raisons sont principalement : l'absence d'aide financière du gouvernement (64,0%), et le retard des aides gouvernement en nature (42,1%). Cette tendance se poursuit globalement dans les différentes villes du pays.

Graphique 7 : Proportion des ménages non satisfaits selon la raison d'insatisfaction



Pour subvenir à leurs besoins, des membres de ménages ont dû sortir de chez eux pendant la période de confinement. Ainsi, comme raison de sortie, pour sept ménages sur dix, les membres sont sortis pour aller acheter des aliments. D'autres raisons tiennent au fait d'aller travailler, d'aller acheter des médicaments en pharmacie, de participer aux activités sportives ou aux divertissements.

Graphique 8 : Pourcentage des ménages par strate selon les raisons de sortie pendant le confinement



CONCLUSION

En fin nous pouvons dire que la pandémie du Coronavirus a entraîné de grands changements dans la vie des populations ainsi que dans le fonctionnement des systèmes économiques, politiques, sociaux, etc. Le Coronavirus a eu une forte influence sur l'échelle de satisfaction des besoins des individus remettant à jour le débat sur la hiérarchisation des besoins de la pyramide de Maslow. Certains experts pensent que le Coronavirus a belle et bien démontré la solidité de la pyramide de Maslow à travers les besoins de s'alimenter, de se protéger, d'être aimé, d'estime et de réalisation de soi. Pour d'autres, la pyramide de Maslow est limitée par certaines conditions non favorables au respect de la structure de cette pyramide. C'est ainsi qu'au Gabon pour satisfaire les besoins des niveaux (1) et (3), les populations ont bravé le niveau (2).

BOBLIOGRAPLIE :

www.m.wikipedia.org

<https://doi.org>

UNFPA-PUB-2018-FR-SWP-ETAT-de-la-Population-Mondial

Violences-conjugales-

Policy-brief—education-during-covid-19-and-beyond-french

UNESCO, commission internationale sur les futurs de l'éducation dans le monde post-covid-19.

Banque mondiale, *the COVID-19 pandemic : shoks to education*

Estimations modélisées du BIT, novembre 2019, ilostat.ilo.org